

Statuts de protection



Listes
rouges

Isère : DD (Insuffisamment documentée)

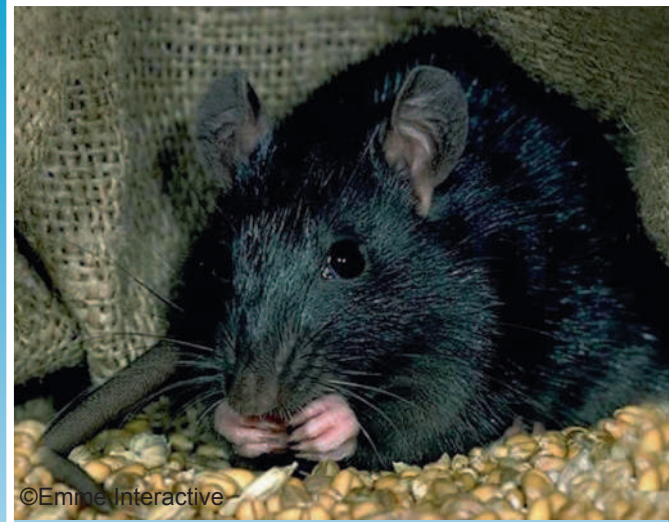
R-A : EN (En danger)

France : LC (Préoccupation mineure)

Directives
européennes

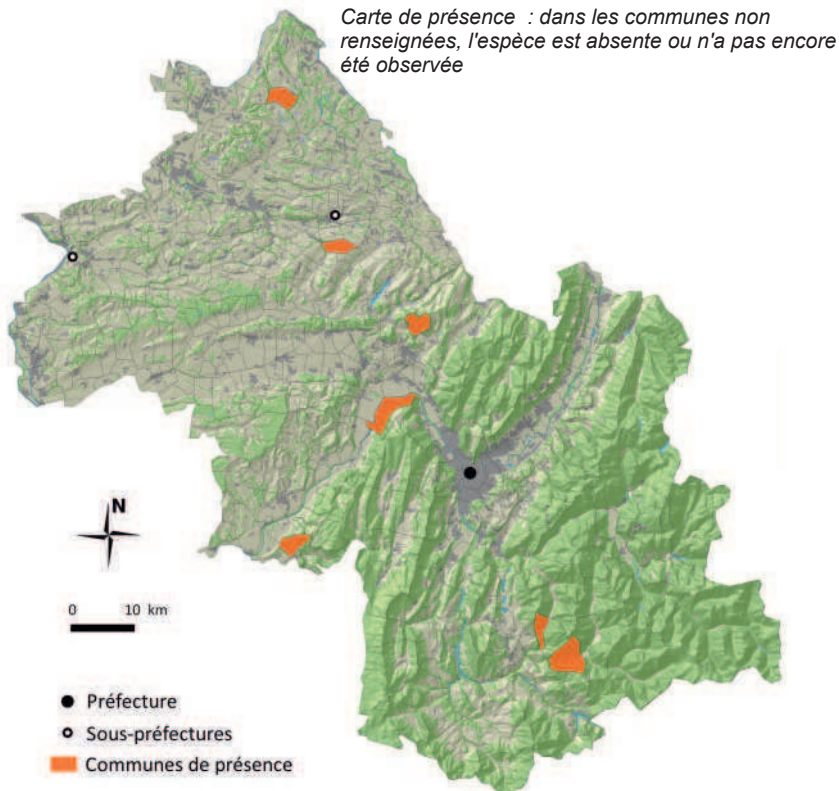
Non concernée par la directive "oiseaux"

Non concernée par la directive "habitats"



©Emme Interactive

Coordination départementale spécifique



Sources : UE-SOES, CORINE Land Cover, 2006. - ©IGN/GeoFla - LPO Isère, in <http://www.faune-isere.org/> Novembre 2014

Distribution en Isère

Le rat noir serait présent dans toute l'Isère (Noblet, 1984). Lié à l'homme, il reste proche des zones urbanisées et ne se trouve pas en montagne où le climat ne lui convient pas. Actuellement, la présence du rat noir n'est notée que dans quelques communes de plaine.

Écologie locale

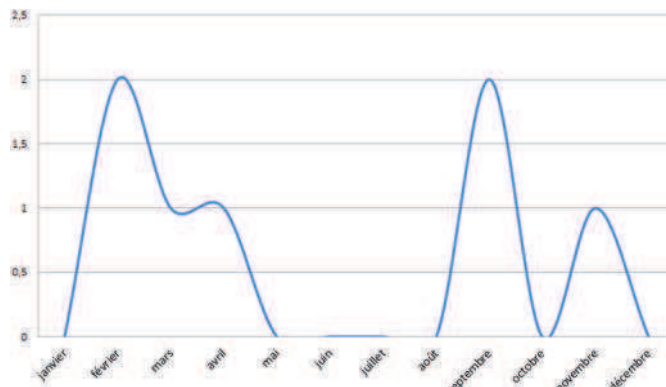
C'est une espèce venue d'Asie, amenée il y a environ 2 millénaires (Pascal, 2006). Commensal de l'homme, le rat noir occupe les maisons, les greniers où il consomme les récoltes. Aujourd'hui, les greniers à blé sont rares, l'habitat de cette espèce est considérablement réduit, voire disparu.

Tendance évolutive

Il a depuis des siècles été piégé, empoisonné. Les techniques agricoles actuelles ne lui sont plus favorables (cultures intensives, stockages hermétiques des céréales, pesticides...). En Isère, les ossements de rat noir étaient trouvés dans les pelotes de réjection jusqu'au début des années 2000. Ce n'est plus le cas aujourd'hui. La question reste entière : y a-t-il encore des rats noirs en Isère ou est-ce un problème de détection ou d'identification de l'espèce ?

Phénologie saisonnière

Les observations de rat noir en Isère sont liées à la découverte d'ossements dans des pelotes de réjection d'effraie. Le rat noir se reproduit au printemps et en été. Les connaissances dont dispose la LPO Isère sont maintenant anciennes, et aucune période propice à son observation ne se dégage au vu des données contenues dans Faune-Isère.



Nombre cumulé de données mensuelles récoltées (2000-2014)

Gestion favorable pour cette espèce

Milieus agricoles

- ✓ Maintien des linéaires végétalisés (haies, ripisylves...)
- ✓ Réduction des intrants
- Maintien d'une couverture herbacée sous une culture ligneeuse (vigne, arboriculture...)
- ✓ Création de bandes enherbées
- Maintien des milieux ouverts (prairies, marais, coteaux...)
- ✓ Gestion raisonnée du pâturage
- ✓ Gestion raisonnée des fauches

Forêts

- Maintien d'arbres à cavité, d'arbres morts au sol ou sur pied
- Gestion forestière en mosaïque
- Favoriser le vieillissement
- Diversification des strates
- Diversification des pratiques
- ✓ Faire des prospections ciblées afin d'augmenter les connaissances

Zones humides

- Maintien d'un réseau de zones humides
- Diversification des berges (roselières...)
- Réduction des obstacles de franchissement (seuils, endiguements, ponts...) sur les cours d'eau
- Lutte contre les espèces envahissantes le long des cours d'eau

Milieus rupestres et souterrains

- Contrôle de la fréquentation des falaises et/ou des sites souterrains
- Éviter l'engrillagement
- Maintien, création de murets et/ou pierriers

Activités humaines, bâti

- Absence de perturbation à moins de 300m du nid ou du gîte
- Réduction du dérangement à proximité directe du gîte ou du nid
- Conservation de gîtes favorables dans le bâti
- Résorption des points d'écrasements routiers (passage à faune aérien, souterrain...)
- Gestion adaptée de la végétation des bords de route

Pour aider la LPO à protéger cette espèce, vous pouvez :

- > Signaler la présence de l'espèce à la LPO Isère (www.faune-isere.org ou application "Naturalist") afin de compléter les connaissances sur la répartition de l'espèce et contribuer ainsi à sa sauvegarde.
- > Signaler les éventuels travaux constatés sur des sites accueillant l'espèce.

Rédacteur : A. Atamaniuk

Version : Mar-16