

### Statuts de protection



Listes rouges

Isère : NT (Quasi menacée)

R-A : NT (Quasi menacée)

France : LC (Préoccupation mineure)

Directives européennes

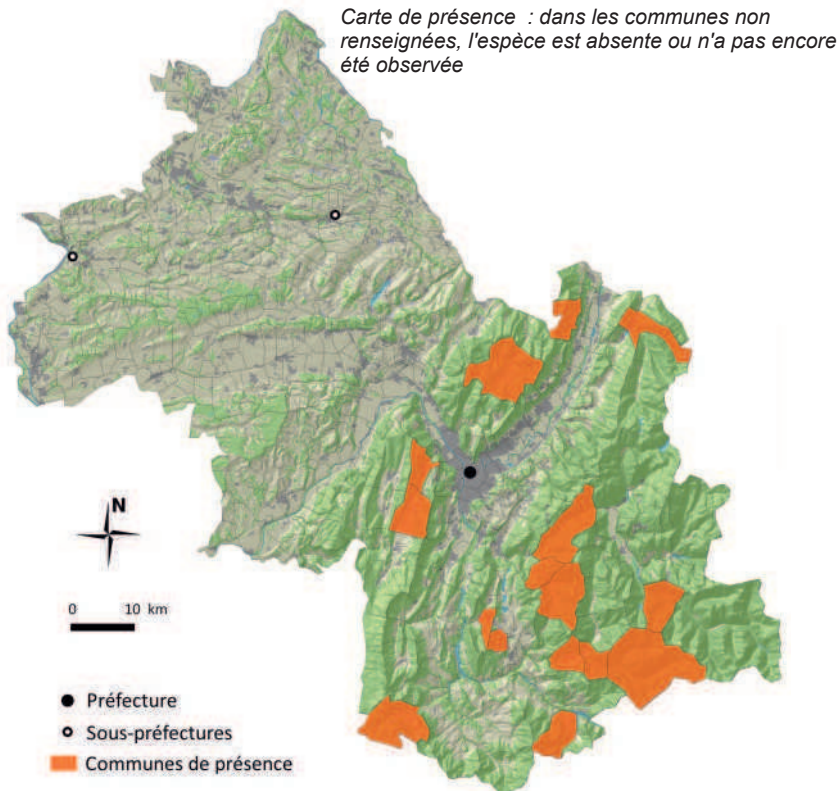
Non concernée par la directive "oiseaux"

Inscrite à la directive "habitats" : annexe 4



©Yoann Peyrard

Coordination départementale spécifique



Sources : UF-SOeS, CORINE Land Cover, 2006. - ©IGN/GeoFlis - LPO Isère, in <http://www.faune-isere.org/> Novembre 2014

### Distribution en Isère

Les connaissances iséroises sur cette espèce sont lacunaires. La sérotine de Nilsson est une espèce affectionnant les milieux montagnards. Ainsi, elle est présente sur l'ensemble des massifs isérois (Préalpes et Alpes). Le développement des prospections acoustiques en montagne devrait permettre d'affiner les connaissances sur sa répartition.

### Écologie locale

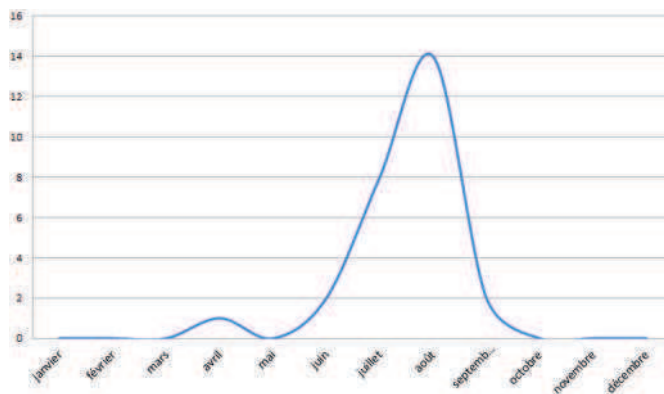
La sérotine de Nilsson est exclusivement insectivore. En se référant aux données des régions voisines, il apparaît que son choix de gîtes se porte sur les bâtiments en été et sur les cavités souterraines pour passer l'hiver. Elle chasse des invertébrés dans les prairies d'altitude en particulier dans les pâturages bovins.

### Tendance évolutive

Le nombre de données est trop faible pour estimer une quelconque tendance d'évolution. Les trois-quarts des gîtes hivernaux connus en Rhône-Alpes sont en Chartreuse. Ils sont connus depuis peu de temps et sont utilisés ponctuellement et ne permettent pas d'avoir une idée des effectifs et de leur évolution pour cette espèce.

## Phénologie saisonnière

Quasiment la totalité des observations est faite en été par détection acoustique. Au printemps, la sérotine de Nilsson semble être plus bas en altitude qu'en été.



Nombre cumulé de données mensuelles récoltées (2000-2014)

## Gestion favorable pour cette espèce

### Milieus agricoles

Maintien des linéaires végétalisés (haies, ripisylves...)

Réduction des intrants

Maintien d'une couverture herbacée sous une culture ligneeuse (vigne, arboriculture...)

Création de bandes enherbées

Maintien des milieux ouverts (prairies, marais, coteaux...)

✓ Gestion raisonnée du pâturage

✓ Gestion raisonnée des fauches

### Forêts

Maintien d'arbres à cavité, d'arbres morts au sol ou sur pied

Gestion forestière en mosaïque

✓ Favoriser le vieillissement

Diversification des strates

Diversification des pratiques

### Zones humides

✓ Maintien d'un réseau de zones humides

Diversification des berges (roselières...)

Réduction des obstacles de franchissement (seuils, endiguements, ponts...) sur les cours d'eau

Lutte contre les espèces envahissantes le long des cours d'eau

### Milieus rupestres et souterrains

✓ Contrôle de la fréquentation des falaises et/ou des sites souterrains

✓ Éviter l'engrillagement

Maintien, création de murets et/ou pierriers

### Activités humaines, bâti

Absence de perturbation à moins de 300m du nid ou du gîte

Réduction du dérangement à proximité directe du gîte ou du nid

✓ Conservation de gîtes favorables dans le bâti

Résorption des points d'écrasements routiers (passage à faune aérien, souterrain...)

Gestion adaptée de la végétation des bords de route

Pour aider la LPO à protéger cette espèce, vous pouvez :

> Signaler la présence de l'espèce à la LPO Isère ([www.faune-isere.org](http://www.faune-isere.org) ou application "Naturalist") afin de compléter les connaissances sur la répartition de l'espèce et contribuer ainsi à sa sauvegarde.

> Signaler les éventuels travaux constatés sur des sites accueillant l'espèce.

Rédacteur : R. Chardon, R. Fonters

Version : Mar-16