

Statuts de protection



Listes
rouges

Isère : NT (Quasi menacée)

R-A : LC (Préoccupation mineure)

France : LC (Préoccupation mineure)

Directives
européennes

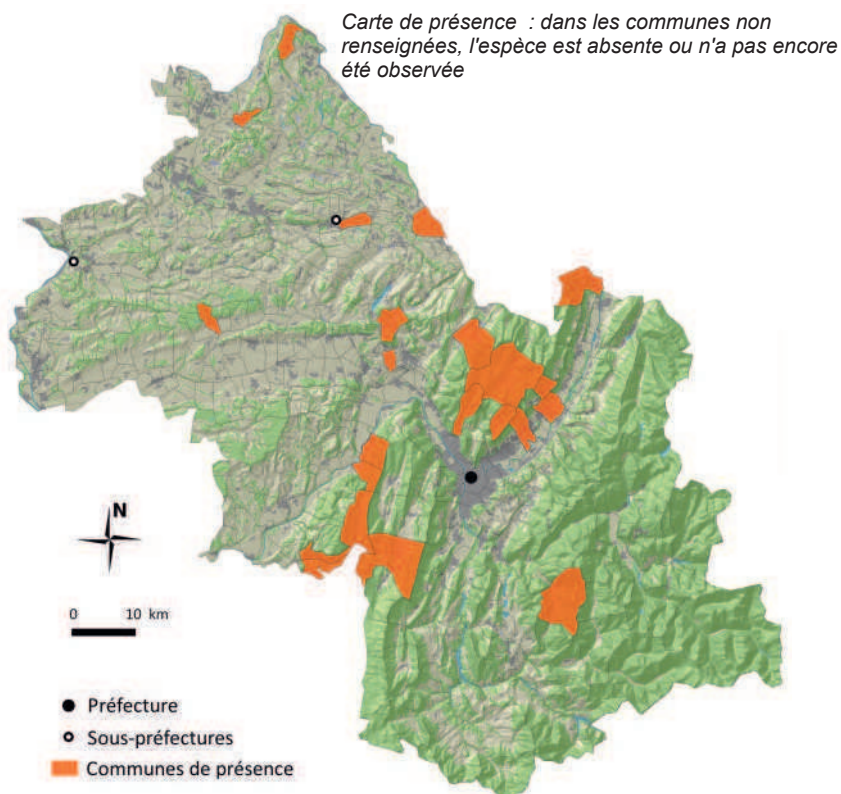
Non concernée par la directive "oiseaux"

Inscrite à la directive "habitats" : annexes 2 et 4



©C.Rolland

Coordination départementale spécifique



Sources : UF-SOES, CORINE Land Cover, 2006. - ©IGN/GeoFlis - LPD Isère, in <http://www.faune-isere.org/> Novembre 2014

Distribution en Isère

La distribution de la barbastelle en Isère est le reflet des prospections au détecteurs ou par capture réalisées ces dernières années. Elle est connue en Nord-Isère, et dans les massifs boisés de Chartreuse et du Vercors, mais semble absente d'une grande partie de l'Oisans et du Trièves.

Écologie locale

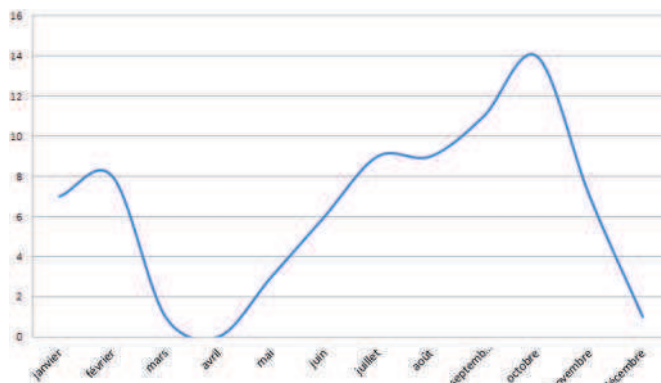
La barbastelle est une espèce forestière, mais les gîtes utilisés sont très diversifiés : cavités d'arbres, écorces décollées, bâtiments, grottes... Elle semble exigeante quant à la qualité de son habitat car elle est spécialisée dans la chasse de certains microlépidoptères. Elle est aussi très dépendante des lisières et des haies pour chasser.

Tendance évolutive

Une seule colonie de parturition est connue dans le département. C'est une espèce dont les effectifs sont peu connus. Elle semble assez commune (voire localement commune comme en Chartreuse), toujours avec de faibles densités et la zone d'occupation de cette espèce paraît assez restreinte. Il ne semble pas y avoir de déclin, mais il est impossible d'avancer une tendance évolutive, au vu des contacts trop sporadiques et dépendants des efforts de prospections acoustiques.

Phénologie saisonnière

Les données estivales reflètent les efforts de prospections par détection acoustique et par capture. Les données hivernales correspondent à la découverte de l'espèce dans ses gîtes d'hibernation (qu'elle n'occupe qu'en période de très grand froid). Les jeunes volent à partir de fin juillet.



Nombre cumulé de données mensuelles récoltées (2000-2014)

Gestion favorable pour cette espèce

Milieus agricoles

- ✓ Maintien des linéaires végétalisés (haies, ripisylves...)
- ✓ Réduction des intrants
- Maintien d'une couverture herbacée sous une culture ligneeuse (vigne, arboriculture...)
- Création de bandes enherbées
- Maintien des milieux ouverts (prairies, marais, coteaux...)
- Gestion raisonnée du pâturage
- Gestion raisonnée des fauches

Forêts

- ✓ Maintien d'arbres à cavité, d'arbres morts au sol ou sur pied
- ✓ Gestion forestière en mosaïque
- ✓ Favoriser le vieillissement
- ✓ Diversification des strates
- ✓ Diversification des pratiques

Zones humides

- Maintien d'un réseau de zones humides
- Diversification des berges (roselières...)
- Réduction des obstacles de franchissement (seuils, endiguements, ponts...) sur les cours d'eau
- Lutte contre les espèces envahissantes le long des cours d'eau

Milieus rupestres et souterrains

- ✓ Contrôle de la fréquentation des falaises et/ou des sites souterrains
- ✓ Éviter l'engrillagement
- Maintien, création de murets et/ou pierriers

Activités humaines, bâti

- Absence de perturbation à moins de 300m du nid ou du gîte
- ✓ Réduction du dérangement à proximité directe du gîte ou du nid
- ✓ Conservation de gîtes favorables dans le bâti
- Résorption des points d'écrasements routiers (passage à faune aérien, souterrain...)
- Gestion adaptée de la végétation des bords de route

Pour aider la LPO à protéger cette espèce, vous pouvez :

- > Signaler la présence de l'espèce à la LPO Isère (www.faune-isere.org ou application "Naturalist") afin de compléter les connaissances sur la répartition de l'espèce et contribuer ainsi à sa sauvegarde.
- > Signaler les éventuels travaux constatés sur des sites accueillant l'espèce.

Rédacteur : A. Atamaniuk

Version : Mar-16