

Statuts de protection



Listes
rouges

Isère : VU (Vulnérable)

R-A : VU (Vulnérable)

France : NT (Quasi menacée)

Directives
européennes

Non concernée par la directive "oiseaux"

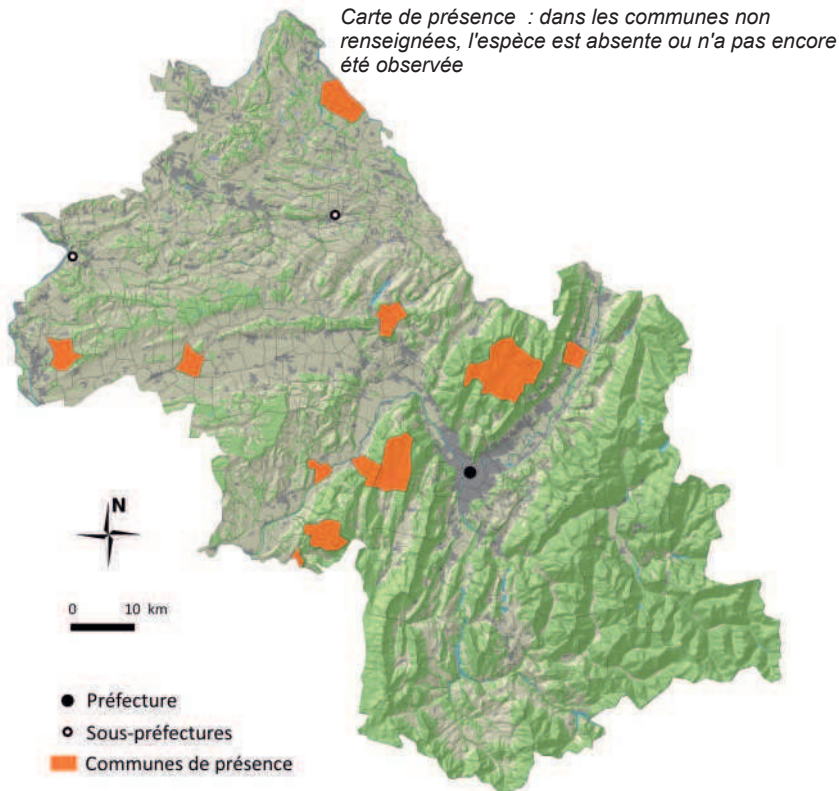
Inscrite à la directive "habitats" : annexes 2 et 4



Coordination départementale spécifique



©Yoann Peyrard



Sources : UF-SO&S, CORINE Land Cover, 2006. - ©IGN/GeoFla - LPO Isère, in <http://www.faune-isere.org/> Novembre 2014

Distribution en Isère

Le murin de Bechstein est souvent difficile à identifier au détecteur à ultrasons. Les connaissances portent essentiellement sur les contacts à l'occasion de captures, elles restent donc faibles en Isère. Il est principalement connu des massifs boisés de plaine et de moyenne montagne.

Écologie locale

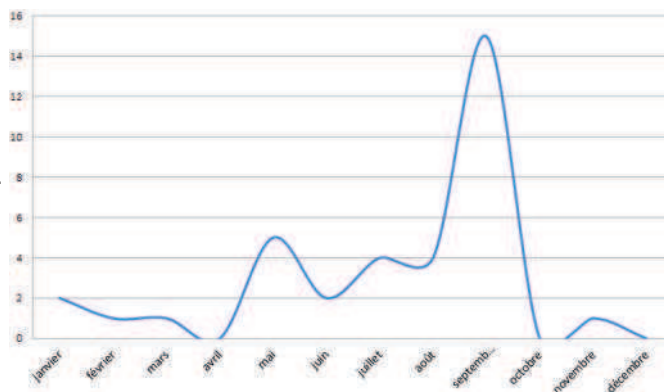
C'est une espèce strictement forestière. Les colonies se situent dans des trous de pic, des branches creuses ou autres grandes cavités, principalement au sein d'un peuplement. Le murin de Bechstein consomme des coléoptères et autres invertébrés qu'il glane dans le feuillage.

Tendance évolutive

Les données sont rares et la détection par ultrasons ne permet pas encore de progresser significativement dans la connaissance de l'espèce. Le nombre de données est trop faible pour estimer une quelconque tendance d'évolution. Les gîtes arboricoles sont difficiles à trouver et à suivre. La gestion forestière actuelle qui a tendance à éliminer les vieux arbres ne favorise pas cette espèce. La fragmentation des paysages limite les échanges nécessaires entre les populations.

Phénologie saisonnière

Les données d'observation essentiellement estivales correspondent à des captures ou des enregistrements. Les données en hiver restent exceptionnelles et peu nombreuses.



Nombre cumulé de données mensuelles récoltées (2000-2014)

Gestion favorable pour cette espèce

Milieus agricoles

- ✓ Maintien des linéaires végétalisés (haies, ripisylves...)
- Réduction des intrants
- Maintien d'une couverture herbacée sous une culture ligneeuse (vigne, arboriculture...)
- Création de bandes enherbées
- Maintien des milieux ouverts (prairies, marais, coteaux...)
- Gestion raisonnée du pâturage
- Gestion raisonnée des fauches

Forêts

- ✓ Maintien d'arbres à cavité, d'arbres morts au sol ou sur pied
- ✓ Gestion forestière en mosaïque
- ✓ Favoriser le vieillissement
- ✓ Diversification des strates
- ✓ Diversification des pratiques

Zones humides

- Maintien d'un réseau de zones humides
- Diversification des berges (roselières...)
- Réduction des obstacles de franchissement (seuils, endiguements, ponts...) sur les cours d'eau
- Lutte contre les espèces envahissantes le long des cours d'eau

Milieus rupestres et souterrains

- Contrôle de la fréquentation des falaises et/ou des sites souterrains
- Éviter l'engrillagement
- Maintien, création de murets et/ou pierriers

Activités humaines, bâti

- Absence de perturbation à moins de 300m du nid ou du gîte
- ✓ Réduction du dérangement à proximité directe du gîte ou du nid
- ✓ Conservation de gîtes favorables dans le bâti
- Résorption des points d'écrasements routiers (passage à faune aérien, souterrain...)
- Gestion adaptée de la végétation des bords de route

Pour aider la LPO à protéger cette espèce, vous pouvez :

- > Signaler la présence de l'espèce à la LPO Isère (www.faune-isere.org ou application "Naturalist") afin de compléter les connaissances sur la répartition de l'espèce et contribuer ainsi à sa sauvegarde.
- > Signaler les éventuels travaux constatés sur des sites accueillant l'espèce.

Rédacteur : F. Heinrich, A. Atamaniuk

Version : Mar-16