



**AGIR** pour la  
**BIODIVERSITÉ**  
ISÈRE

LPO Isère

5, place Bir Hakeim - 38 000 Grenoble

Tél : 04 76 51 78 03 - isere@lpo.fr

www.isere.lpo.fr - www.faune-isere.org

## PROPOSITION DE STAGE

### *Campagne de sauvetage des amphibiens en Isère*

*4 février - 5 avril 2019*

**Contact :** Les candidatures et les demandes éventuelles de renseignements sont à envoyer à Alexandre GAUTHIER **par courriel** à la LPO Isère : [amphibiens.isere@lpo.fr](mailto:amphibiens.isere@lpo.fr) **avant le 21 décembre 2018.**

#### **PRÉAMBULE IMPORTANT ! Les conditions de stage :**

Ce stage est réservé aux étudiants pouvant faire établir **une convention de stage** avec leur établissement scolaire. La période du stage est dépendante des migrations d'amphibiens qui se déroulent chaque année entre février et avril-mai (selon les sites suivis). Il est donc **obligatoire d'être disponible du 4 février 2019 au 5 avril 2019 minimum, week-ends compris**. (Il est inutile de postuler à cette offre si vous n'êtes pas disponible à cette période).

#### **Problématique :**

Chaque année, au début du printemps, les amphibiens quittent leurs quartiers d'hiver (forêts) pour rejoindre leurs zones de ponte (étangs, marais, lacs...). Lorsqu'une route sépare ces deux entités, c'est l'hécatombe. Par endroits, certaines populations d'amphibiens ont même disparu à cause des écrasements routiers.

#### **Action de sauvetage : (voir le document « Cahier des charges - Stagiaires » ci-joint)**

Depuis 1998, la LPO Isère s'intéresse à ces problèmes d'écrasement d'amphibiens. En 2019, il est prévu de poser des barrières de capture sur 4 ou 5 sites prioritaires, dans le but de pérenniser les populations menacées localement. Le travail demandé consiste à :

- participer à l'installation des systèmes de protection contre les écrasements
- récupérer les amphibiens capturés dans les seaux,
- identifier les espèces récoltées
- les compter et les déplacer de l'autre côté de la chaussée afin qu'ils rejoignent leur zone de reproduction. Une étude des milieux vitaux des amphibiens est aussi demandée. Ce suivi permet d'étudier plus précisément le contexte local et les phénomènes de migration d'amphibiens souvent encore mal connus à ce jour, et réfléchir à la mise en place de mesures pérennes. En outre, ces relevés complètent les bases de données naturalistes indispensables à la connaissance des populations locales d'amphibiens.

#### **Compétences requises :**

Aucune compétence stricte n'est demandée. Cependant, une bonne sensibilisation aux problèmes de gestion de la faune est souhaitée, ainsi qu'une forte motivation. Le stagiaire doit être très autonome et surtout ne pas craindre la solitude (il occupera seul un logement durant tout le stage). Une formation sur l'identification et la biologie des amphibiens est prévue lors du stage.

#### **Divers :**

- La possession d'un véhicule personnel est indispensable.

# CAHIER DES CHARGES - STAGIAIRES

## *Première partie : la capture des amphibiens*

Il est prévu de poser des filets de capture le long de la route entre les deux chemins précédemment cités. La pose et le suivi de ces filets se dérouleront de la façon suivante :

Les filets devront être installés selon une méthodologie à suivre scrupuleusement (voir schéma ci-joint) :

- 1<sup>ère</sup> étape creuser une tranchée d'une dizaine de centimètres de profondeur décrivant la trajectoire du filet ;
- 2<sup>ème</sup> étape creuser l'emplacement des seaux à raison d'un seau tous les 12 ou 15 mètres en veillant à ce que chaque trou soit placé au raz de la trajectoire du filet ;
- 3<sup>ème</sup> étape enfoncer obliquement (cf. schéma) les piquets tous les 3 ou 5 mètres sur la tranchée décrivant la trajectoire du filet. La partie émergente de chaque piquet devra mesurer 40 cm de haut. En haut de chaque piquet, placer un isolateur plastique ;
- 4<sup>ème</sup> étape installer le filet en enterrant sa base dans la tranchée, puis en le fixant à chaque piquet avec des liens plastiques et en recourbant le haut du filet sur 5 cm environ (cf. schéma) ;
- 5<sup>ème</sup> étape installer les seaux dans les trous de façon à ce que le seau soit entièrement enfoui dans le sol et bien tangent au filet ;
- 6<sup>ème</sup> étape bien vérifier l'étanchéité de la barrière à sa base (bien tasser la terre) et autour des seaux (pas d'espace entre le sol et le bord du seau).

Dès les premiers filets posés, il est impératif de relever chaque seau tous les matins.

- attention, les seaux enterrés ne doivent pas être enlevés ! Pour recueillir les amphibiens piégés, il faut les prendre un à un dans les seaux enterrés, les identifier précisément et les placer dans un seau « mobile » de façon à pouvoir les transporter ;
- les individus recueillis devront être déposés de l'autre côté de la chaussée en face de chaque seau relevé (dans la mesure du possible), ceci afin de ne pas perturber les amphibiens en modifiant leur axe migratoire ;
- pour manipuler les amphibiens, il est important d'avoir les mains humides pour ne pas abîmer les animaux. De plus, lors des manipulations, il est préférable d'éviter de se frotter les yeux afin d'éviter toute irritation ;
- enfin, chaque fiche devra être remplie avec le maximum d'informations (notamment la température et les précipitations).

Outre le fait d'assurer le sauvetage des amphibiens reproducteurs du site, l'étude devra servir de base pour la mise en place de solutions à long terme de conservation des populations. Pour cela, de nombreuses informations sur le système « zone d'hibernation, zone de migration, zone de reproduction » sont nécessaires

### **1) La zone de migration**

- Sauvetages d'amphibiens les soirs de forte migration sur les portions de route non protégées de part et d'autres du filet et éventuellement sur les routes avoisinant la zone de ponte (cas d'Allevard). Si possible, noter les espèces, les sexes, et surtout noter précisément sur fond de carte cadastrale l'endroit où les amphibiens ont été trouvés.
- Prospection sur les routes avoisinant la zone de ponte pour constater d'autres axes migratoires éventuels.
- Recueil d'informations sur l'évolution de l'urbanisation entre zone d'hibernation et zone de ponte, constituant un obstacle à la migration (consultation du PLU)

### **2) La zone de reproduction**

- Repérage du site de reproduction :
  - cartographie des groupements végétaux dans et en bordure du site ;
  - localisation des frayères par espèce.
- Informations sur la reproduction :
  - dates des premières pontes ;
  - évolution des frayères et développement des œufs ;
  - compétition intra et inter-spécifique constatée ;
  - prédation constatée.
- Gestion du site :
  - recueil d'informations sur l'origine du site (naturel, anthropique...) ;
  - recueil d'informations sur les rôles du site (pêche, promenade...) ;
  - évaluation des problèmes constatés (gestion du niveau d'eau, faucardage des herbiers où sont situées les frayères, gestion piscicole, espèces invasives, pollution...) ;
  - informations sur la pérennité du site (consultation du PLU, contacts avec les propriétaires et la Mairie...).

### 3) *La zone d'hibernation*

➤ Repérage du site d'hibernation :

- étendue de la zone d'hibernation ;
- cartographie des groupements végétaux.

➤ Gestion du site :

- recueil d'informations sur l'origine du site (naturel, anthropique...) ;
- recueil d'informations sur la gestion du site (quelles gestions forestières ?) ;
- évaluation des problèmes constatés (coupes durant l'hiver...) ;
- informations sur la pérennité du site (consultation du PLU, contacts avec les propriétaires et la Mairie...).

### 4) *Notes finales*

Il est attendu de la part du stagiaire un diagnostic complet du site d'étude constitué par les trois zones précédemment définies, ainsi qu'une évaluation de toutes les solutions durables possibles au cas par cas (déviation de route, crapauducs...).

La communication est très importante et il est nécessaire de prendre contact avec tous les acteurs locaux (communes, propriétaires, gestionnaires...). Ceci facilitera amplement la suite de l'étude et évitera les conflits. Dans le cadre de ces contacts, il est important de rassurer les interlocuteurs en leur signalant qu'il ne s'agit (pour l'instant) que d'une étude...

### **Consignes de sécurité**

- Munissez-vous d'un gilet fluo et d'une lampe-torche afin de bien vous faire voir des automobilistes ;
- Méfiez-vous des automobilistes qui ne vous auraient pas vu, écartez-vous de la chaussée à chaque passage d'un véhicule.

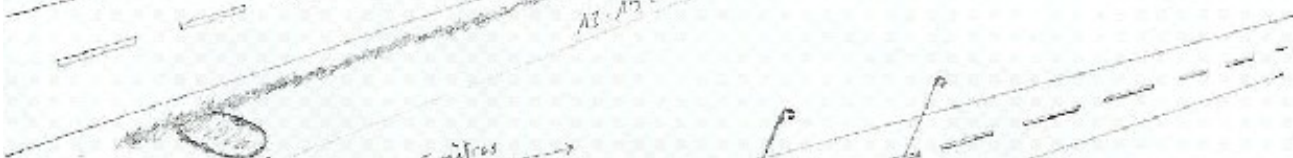
### **Attention aux écrasements !**

Il est très probable que certains amphibiens se fassent écrasés sur la chaussée. Ces écrasements constituent des informations importantes qu'il convient de noter ; une fiche de comptage spécifique aux écrasements sera fournie et il est primordial de la remplir avec rigueur.

Etape 1



Etape 2



Etape 3



Etape 4



Etape 5

